

(i)NCLUSIVA

LA REVISTA DE LA **FUNDACIÓ FORMACIÓ I TREBALL**
NOVEMBRE 2019

El voluntariat de l'experiència

Toni Rocamora:
"Treballem perquè les persones
tinguin més possibilitats
d'incorporar-se al món laboral"

El Reportatge. L'altra cara

Més de 25 anys
de roba en clau
d'inclusió

Visió RSC

Eva Prieto:
"Si el teu equip
no treballa a gust,
res no té sentit"



(i01)

Inclusiva a les teves mans

Ja la tenim aquí! Aquest mes de novembre publicuem Inclusiva, la nova revista de la Fundació Formació i Treball. La idea neix de la voluntat de crear una publicació actual i compromesa, amb una funció divulgativa i alhora estratègica, de promoció i consolidació de la nostra Fundació. Vint-i-set anys després volem continuar sent altaveu d'empreses, entitats, administracions públiques i organitzacions que col·laboren amb nosaltres per fer possible la inserció laboral i la inclusió social de persones en risc d'exclusió. Creiem que és important difondre la feina que fem des del tercer sector, sovint desconeguda, enfortir els vincles amb els nostres col·laboradors i posar en primera plana les persones que treballen cada dia per aconseguir una feina i fer realitat els seus projectes vitals. La revista es concep com un document viu, amb un contingut i un format que desperti interès perquè corri de mà en mà. **Recorda, quan l'hagis llegit... passa-la!** Així aportaràs el teu granet de sorra a la nostra missió: inserir persones en el mercat laboral ordinari. T'hi apuntes?

Fundació Formació i Treball
Carrer de Ramon Llull, 430-438.
08930 Sant Adrià de Besòs
(Barcelona)
T. 93 303 41 00
comunicacio@formacioitreball.org

Consell de redacció
**Àrea de Comunicació, Relacions
Institucionals i Fundraising**
Araceli Galván González
Alexandra González Pozuelo
Eimara Hernaiz Zerpa
María Jurado López
Laura Morcillo Martínez

Disseny gràfic i maquetació
Anna Farré Satorra [comuco.coop]

Impressió
Mandarina +

Dipòsit legal
B 22689-2019

formacioitreball.org
f Fundació Formació i Treball
@fitreball
@fundacioformacioitreball
in Fundació Formació i Treball
Fundació Formació i Treball

(i01) Sumari

- 04** **Cultura Inclusiva**
Altaveus de la Inclusió
- 06** **El Reportatge. L'altra cara**
Més de 25 anys de roba
al servei de la inclusió
- 12** **La Conversa Inclusiva**
Eva Olmedo: "De cop
t'adones que ets invisible"
- 16** **L'actualitat del Tercer
Sector**
Càritas · ADPD Garraf
Insula · Bètula
- 20** **Visió RSC**
Eva Prieto: "Si el teu equip
no treballa a gust, res no té
sentit"
- 24** **El Treball és la Clau**
El nostre model d'Empresa
d'Inserció: Formació i Treball
- 26** **El Voluntariat de
l'experiència**
Les Dues Mirades: Olga
Ochoa i Toni Rocamora
- 28** **No t'ho perdís**
Visita botigaamiga.org,
el primer e-commerce
100% solidari!
- 30** **Recomanem**
Propostes d'oci relacionat
amb la inclusió i el Tercer
Sector.

(i01) Opinió



Inclusiva...

El nom de la revista que avui us arriba és tota una declaració d'intencions, és el reflex del desig de seguir avançant cap a una societat inclusiva.

El creixement de les desigualtats dels últims anys ha posat en evidència que hi ha sectors a la nostra societat que semblen no solament sentir-se còmodes en aquest escenari sinó que dediquen els seus esforços a trencar la força de la comunitat, a prioritzar la competència en front de la cooperació, a dissoldre els lligams que ens han fet forts com a societat.

Però també tenim senyals que cada vegada més col·lectius se senten interpel·lats per la necessitat de fer comunitat, de trencar barreres inventades, de ser conscients que tots hauríem de néixer amb els mateixos drets i les mateixes oportunitats.

La Fundació Formació i Treball, hereva de l'esperit de Càritas de treballar al servei de les persones més desfavorides, centra els seus esforços i les seves capacitats en acompanyar els més desfavorits cap a la inserció laboral com a eina prioritària per la inclusió.

L'any 2018 vàrem aconseguir que més de 1.000 persones aconseguissin la seva oportunitat laboral, això significa que cada dia laborable hem

ajudat 4 persones a aflorar les seves capacitats i a obrir junts una finestra d'oportunitat. Evidentment cadascú dels nostres equips només coneix a una petita part d'aquest important col·lectiu, però tots compartim la preocupació per l'estabilitat de la seva ocupació i per la capacitat que hauran adquirit per afrontar les dificultats que sens dubte tindran.

... i un somriure

Les dades ens ajuden a entendre la nostra capacitat d'acompanyar, però en aquest punt m'agradaria compartir una reflexió molt personal. Són moltes les vegades que he pensat que el procés que feia una persona treballadora d'inserció o l'alumnat era un èxit en el moment en què els he vist recuperar la seva capacitat de tornar a somriure. El fet de passar de la mirada furtiva i de la tensió dels gestos indecisos dels primers dies, a la mirada directa als ulls i al somriure obert als llavis ha estat per mi el millor indicador d'èxit. Aquest somriure només és el reflex d'haver arribat al convenciment de tornar a formar part d'una comunitat, comunitat de la que reps però a la que també aportes, reflex d'una recuperació de drets però al mateix temps de l'assumpció de deures, reflex d'haver adquirit la consciència de poder tornar a somriure.

Ara ens toca a nosaltres no perdre la capacitat de somriure i d'ajudar a somriure; de seguir treballant.

Albert Alberich
Director General de la
Fundació Formació i Treball

Altaveus de la inclusió

«L'entrada a la ciutat de persones que arriben amb l'objectiu de trobar un lloc millor, així com la possibilitat que puguin regularitzar la seva situació i poder integrar-se a la societat d'acollida, passa indefectiblement pel disseny de polítiques en matèria d'**immigració** que es dicten des de l'Estat i des de la Comunitat Europea i de polítiques en matèria de la protecció de la infància i adolescència, potestat de la Generalitat.»

«Ens queda una llarga feina per fer, hem d'aconseguir que la feina serveixi per aconseguir el **benestar de les persones**. Com un impuls econòmic, social i solidari.»

«El **trabajo** hoy por hoy es la fuente de la **dignidad**. Si no tienes trabajo acabas perdiendo autoestima, considerándote inútil, y tú vales, lo que pasa es que la sociedad no está ofreciéndote aquellas vías.»

«Són temps difícils per la **inserció laboral**. Mentre els indicadors macroeconòmics milloren, el mercat laboral és cada vegada més salvatge. (...) La capacitat de repensar-nos i de treballar en xarxa és una virtut imprescindible, teixir aliances amb el conjunt de la societat.»

M^a Assumpció Vilà
Síndica de Greuges de Barcelona



Arcadi Oliveres
Economista



Antón Costas
Catedràtic d'Economia
de la Universitat de Barcelona



Laia Ortiz
Segona Tinenta d'Alcaldia
Ajuntament de Barcelona
2015-2019





(i01) El Reportatge. L'altra cara

Més de 25 anys de roba al servei de la inclusió

Ens acostem als orígens del nostre projecte tèxtil amb Farcells, la primera botiga de roba de la Fundació. Cinc dones vinculades a Càritas Diocesana de Barcelona van iniciar la venda al públic de roba de segona mà.

Farcells, aquest va ser el nom de la primera botiga de roba de la Fundació Formació i Treball, al carrer dels Banyes Nous de Barcelona. Quatre anys després de la constitució oficial de Formació i Treball el 1992, que havia començat amb la iniciativa de cinc dones vinculades a Càritas Diocesana de Barcelona, es va iniciar la venda al públic de roba de segona mà. Avui l'originària Farcells ha deixat pas a Botiga Amiga i a un munt d'activitats al voltant de la roba de segona mà.

Dones

Des del 1986, educadores socials, voluntàries i dones amb una realitat vital i social que les mantenia molt allunyades del mercat laboral, havien treballat juntes en la tria i la selecció de roba provinent de les parròquies. La preocupació de les educadores socials per la inserció laboral de totes les dones que participaven en el projecte les va dur a incorporar activitats que permetessin compartir vivències, visions i aprenentatges. A poc a poc la feina amb les peces de roba va esdevenir

un mecanisme de transformació, empoderament i inclusió sociolaboral. Es va crear un espai on dones de diversos orígens i diferents realitats socials anaven compartint els seus mons i aprenent les unes de les altres.

Aquells primers grans de sorra han esdevingut després de més de 25 anys un model d'inserció sociolaboral de màxima referència a Europa. L'any 2013 es va constituir Roba Amiga Empresa d'Inserció fruit de l'acord entre Formació i Treball, Roba Amiga Cooperativa i la Coordinadora contra la Marginació de Cornellà (Recibaix). A la trajectòria de la Fundació s'hi sumava la de diverses entitats catalanes dedicades a la recuperació de roba professionalitzada i amb la prioritat de treballar per la inserció sociolaboral de col·lectius vulnerables.

La roba: un residu convertit en un recurs

La roba es canalitza mitjançant contenidors propis vinculats als projectes Moda Re- de Càritas i Roba

Un grup de dones pioneres va fer el primer pas en el camí cap al reciclatge tèxtil

Amiga, que l'any passat van aportar 11.000 tones de roba a la planta de Sant Esteve Sesrovires, la més gran de tractament tèxtil del Sud d'Europa. Aproximadament el 50% d'aquest material es prepara per a la seva reutilització, ja sigui a través de la xarxa pròpia Botiga Amiga i de la resta de Càritas, o amb l'exportació a altres països; mentre que un altre 45% es prepara per al seu reciclatge a noves fibres, i el 5% restant s'utilitza en projectes de cogeneració elèctrica i calorífica.

L'activitat diària que dona a la roba una segona vida, evitant així que es converteixi en muntanyes de residus, la duen a terme majoritàriament les treballadores i els treballadors d'inserció. Cadascuna d'aquestes persones està vinculada a un itinerari que proporciona

(i01) El Reportatge. L'altra cara



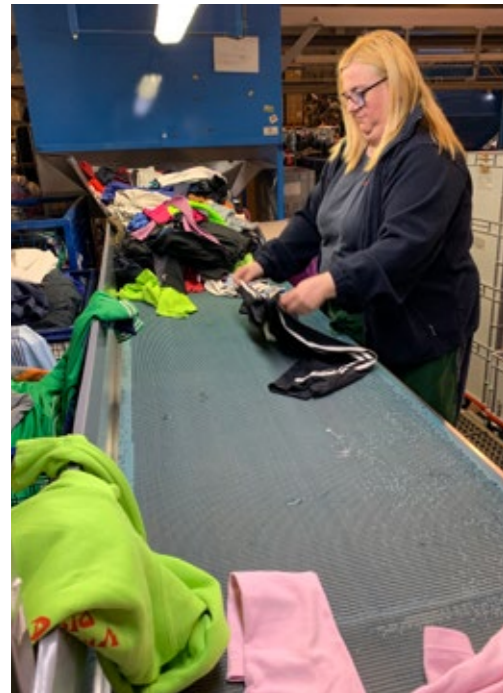
“Les dades d'incorporació de beneficiaris a l'empresa ordinària és la més alta de Catalunya. Un 71% troben feina, vers el 43% de la mitjana total de les empreses d'inserció.”

formació, acompanyament, experiència professional d'un mínim de sis mesos i un salari. L'any 2018, només en l'activitat tèxtil, es van generar 130 places d'inserció, i en els darrers 5 anys s'ha incrementat en un 72% el nombre de persones contractades. Les dades d'incorporació de beneficiaris a l'empresa ordinària és la més alta del territori, un 71% vers el 43% de la mitjana total de les empreses d'inserció de Catalunya. Més enllà dels números, però, hi ha la sostenibilitat del projecte i el seu impacte: la millora de l'ocupabilitat de persones que per raons molt diverses es troben

en situació d'exclusió sociolaboral i no poden viure de manera digna i autònoma.

La manca d'oportunitats és, molt sovint, l'arrel de tota situació d'exclusió. Des de la Fundació Formació i Treball volem avançar cap una societat més justa i inclusiva i sabem que la feina és el millor camí. Els itineraris integrals d'inserció són una oportunitat per tornar a connectar amb el mercat de treball, posar en pràctica les competències pròpies i adquirir-ne de noves, així com establir una xarxa de cooperació amb companyes i companys de feina. Moltes vegades també





	DURANT 2018	EN 25 ANYS
ROBA RECOLLIDA	11.000 tones	57.408 tones
ESTALVI EN EMISSIONS DE CO2	250.000 tones	1.435.770 tones
ESTALVI D'AIGUA	20.000.000 m ³	114.861.634 m ³
LLOCS DE FEINA D'INSERCIÓ	130	3.038

suposa conèixer i adaptar-se a un context cultural nou i recuperar hàbits laborals que havien quedat oblidats després de llargs períodes d'atur.

La reutilització i el reciclatge

Tan important és conèixer la trajectòria i les persones implicades en la recollida, selecció i distribució, com el destí final de les peces de roba que conscientment hem donat al projecte tèxtil.

Formació i Treball va néixer vinculada a l'entrega de roba a persones que per diverses circumstàncies no podien comprar-ne. La manca de mitjans econòmics quedava en part resolta gràcies a l'accés a peces de roba que es lliuraven a les parròquies. Actualment, el Programa d'Entrega Social dona resposta

a milers de famílies que a través d'entitats i serveis socials poden triar i comprar la roba que necessiten a Botiga Amiga. Gràcies al bescanvi de xecs socials, persones amb realitats econòmiques precàries poden comprar com qualsevol altre client, seguint els seus gustos i preferències.

Què més fem al projecte tèxtil? Venem roba de segona i primera mà per invertir tots els guanys en el nostre projecte a fi de fer-lo sostenible i el màxim d'autònom possible. És el que denominem projecte de triple impacte: social, mediambiental i econòmic. Una iniciativa que ajuda a resoldre una necessitat social no coberta, redueix la generació de residus i crea o consolida llocs de treball sostenibles per a persones en risc d'exclusió social. ■



Aquest programa d'accions per a la millora de l'ocupació i la inserció laboral dels col·lectius en risc o situació d'exclusió social està subvencionat pel Departament de Treball, Afers Socials i Famílies de la Generalitat de Catalunya, i cofinançats pel Fons Social Europeu segons l'ordre TSF/235/2017 de 13 d'octubre, i Resolució TSF/1862/2018, de 25 de juliol que abasta: a Fundació Formació i Treball Empresa d'Inserció a les línies 1, 2, 3 i 4; a Roba Amiga a les línies 1, 2, 3 i 4; i a Recibaix a les línies 1,2 i 4.

Eva Olmedo:
“De cop t’adones
que ets invisible”

L’Eva Olmedo va arribar a la Fundació el 2017 dins el programa ‘Làbora’, de l’Ajuntament de Barcelona. La seva història i la seva vitalitat van captivar els tècnics d’inserció. Cap de família monoparental femenina, ho ha donat tot perquè el seu fill pateixi el menys possible les adversitats dels darrers 8 anys. La feina és l’aposta de la Fundació Formació i Treball, un motor que la fa aixecar-se cada dia.

Quina era la teva situació quan vas arribar a Fundació Formació i Treball (FiT)?

L’any 2008 l’empresa on treballava va tancar i a partir d’aleshores va començar el meu calvari de 8 anys per trobar feina. El 2010 vaig ser mare i el fet de ser família monoparental unit a la meua edat, més de 45, feia que no aconseguís ni una entrevista. A més, no tenia dret a cap prestació ni ajuda, per haver estat autònoma durant la meua darrera etapa professional. Els primers 5 anys de vida del meu fill vaig tenir el suport de la meua família. Però després la meua germana va quedar a l’atur i vaig haver de deixar el meu pis i mudar-me a casa seva, amb el meu fill, per unificar les despeses. Allà vaig tornar als serveis socials, aquesta vegada del districte de Sant Martí, on em van parlar del programa Làbora i em van derivar a la Fundació Formació i Treball.

A què et dedicaves en la teua feina anterior?

Vaig treballar 28 anys en una empresa d’aires condicionats industrials. Vaig començar fent tasques administratives mentre estudiava FP i a poc a poc vaig anar aprenent fins a convertir-me en l’administradora de l’organització amb 13 tècnics al meu càrrec. Gestionava persones i exercia com una de les veus públiques de l’empresa, vaig establir relacions

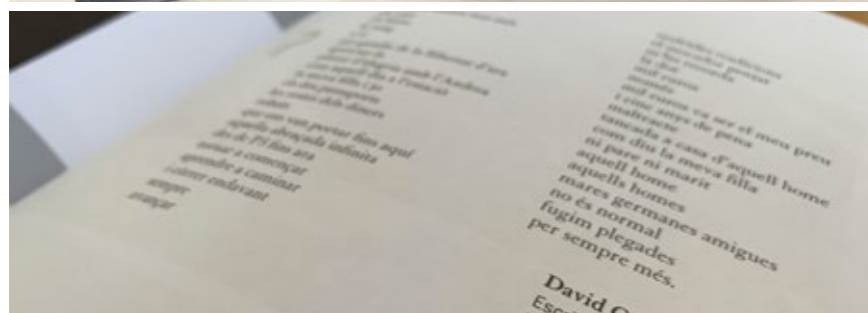
amb moltíssimes persones d’altres sectors. L’any 2008 l’empresa va tancar, i tot i tenir més de 20 anys d’experiència i una agenda de contactes professionals no vaig obtenir més que silenci al llarg de gairebé 8 anys a l’atur.

Quant de temps portes a la Fundació Formació i Treball i quina ha estat la teua trajectòria?

Ja hi porto un parell d’anys vinculada. Vaig començar al programa Làbora i després d’un temps d’acompanyament em van proposar treballar a l’Àrea Comunicació, Relacions Institucionals i Fundraising. Dono suport a la gestió de les donacions en espècie, sobretot, realitzo atenció telefònica i tasques administratives.

Com és la teua vida després de l’arribada a FiT?

M’ha canviat la vida, el meu fill i jo vivim a casa de la meua germana amb el seu marit i abans estàvem tots tres a l’atur. Encara continuem allà i ara sóc jo la que els manté a tots. Fins que ells no trobin una feina és impossible tornar a una vida normal. Ara em sento forta i segura per continuar. En l’aspecte econòmic tenir un sou tots els mesos és un alleujament i també tenir cada dia un lloc on anar a treballar. Amb una feina a fer comences a ser una mica més



HISTÒRIES DE SUPERACIÓ

“Podries ser tu” és el primer llibre solidari de la Fundació Formació i Treball, editat amb motiu del 25è aniversari, on es presenten 25 relats de superació de persones que no buscaven les adversitats que van patir, persones que potser ens hem creuat al metro, al carrer o en un supermercat. Ens expliquen la seva vida, que també podria haver estat la teva, amb la veu de diferents personalitats de la societat civil catalana. Les històries reals estan protagonitzades per persones contractades per les pròpies empreses d’inserció de la Fundació i explicades a través de la mirada i la interpretació de persones rellevants de la societat civil catalana.

La publicació recull reflexions intel·lectuals, socials i emotives generades a partir de les converses de l’Araceli, l’Aziza, la Constantina, en Daniel, en Dembele, l’Elena, la Fatima, la Fatme, la Guisela, en Hakim, l’Ismael, l’Eva, en José M., en José A., en José F., en Lasha, la Lía, en Luis, la Marinela, la Mellany, la Mercedes, la Núria, en Rafa, la Rogui i la Vicenta. Converses que van ser interpretades per Agnès Marquès, Àngels Bassas, Anna M^a Briongos, Anton Costas, David Colomera, Toni Batllori, Arcadi Oliveres, Carme Riera, Carme Trilla, Elvira Maluquer, Joan Carles Peris, Joan Comella, Jordi Batiste, Maria Xinxó, Salvador Alemany i Xavier Graset a través de les entrevistes i el treball fotogràfic de Mariona Giner.

Si vol adquirir un exemplar pot enviar un email a comunicacio@formaciooitreball.org Els ingressos obtinguts es destinaran a projectes d’inserció de persones en risc d’exclusió social. El llibre ha estat possible gràcies al patrocini de Cellnex i Bon Preu – Esclat.

“[...] Una habitación con vistas a la posibilidad, el futuro, el porvenir, como todas las personas que entran por esta puerta, como todas las personas que trabajan en esta casa, la mejor versión de mi para los demás. [...]”

persona. M’ho prenc com una gran oportunitat, jo mai he perdut l’esperança. La il·lusió sí, i això és com tornar a il·lusionar-te, ja que al principi tens molta por.

Com veus ara el teu futur?

Ara ho veig tot d’una altra manera, amb més esperança. Aquí he rebut una empenta d’autoestima professional brutal. Mai m’havia sentit tan valorada en un entorn laboral com a la Fundació. És un lloc de feina inferior respecte al que havia fet anteriorment però em diuen que se’m dona molt bé l’atenció al públic. Estic molt contenta, em va bé la vida.

Com enfocaries ara una entrevista de feina?

Em sabria vendre molt bé. A la Fundació hem fet Speed Dating laboral i el resultat de l’experiència va ser molt positiu i vaig conèixer diferents empreses. Al llarg del meu itinerari la Fundació em va proposar un lloc de feina d’inserció, tota una oportunitat. Canvia molt

el fet de trobar-te al mercat. Ets la mateixa persona però estar en actiu reforça les opcions. Des que estic treballant aquí s’han posat en contacte amb mi d’altres empreses via LinkedIn. Alhora aquesta situació et deixa un ressentiment, és una llàstima que et busquin quan ja tens feina, i no quan més ho necessites.

Has descobert una nova vessant professional i has realitzat entrevistes de feina quan abans no tenies l’oportunitat. Quines fites et queden per assolir?

Seguir aprenent, des que estic aquí em trobo en un aprenentatge constant i mai dic que no a res del que em proposen. Sortirà o no, però hi poso totes les ganes per fer-ho. M’encanta aprendre i l’atenció personal la porto molt bé. Si pogués tornar enrere a estudiar de nou, m’agradaria fer de relacions públiques o alguna cosa que hi estigués relacionada.

Què li diries a una persona en la teva mateixa situació que tu fa dos anys?

Que insisteixi, encara que cregui que no pot més que segueixi, que no perdi l’esperança. I ho dic amb coneixement de causa, jo vaig entrar al programa Làbora molt escèptica perquè no volia il·lusionar-me. Tots podem ser alguna cosa i acabar no sent res. Tens la teva feina, un cotxe, el teu pis i de cop no tens ni què donar-li al teu fill per menjar. Gràcies a Càritas ens donaven aliments. Ets la mateixa persona però pel fet de no tenir un sou cada mes, no ets ningú. I acabar vivint al carrer és molt fàcil, a mi m’ha passat, haver de marxar de casa i acabar vivint al cotxe, havent-li d’explicar al

(i01) La Conversa Inclusiva



meu fill que marxàvem d’acampada. I de cop t’adones que ets invisible. Jo vaig trucar a totes les empreses a les quals atenia a la meua feina anterior i no em contractava ningú. Els meus companys tècnics van trobar feina, però la meua companya comptable i jo, res.

Què has après de tot aquest procés d’inserció?

Que te’n pots sortir i sobretot que no s’ha de defallir ni parar de buscar. Quan vaig arribar a Serveis Socials de Sant Martí vaig trobar gent estupenda, buscaven persones que poguessin formar-se. He après que existeix la possibilitat de poder tornar a casa i donar-li al meu fill el que no ha tingut, una llar normal. Sóc optimista, intento transmetre-li les coses positives.

No t’has de rendir, has de picar a moltes portes i deixar la pena enrere quan tornes a treballar. També he après que la societat és injusta, que el món laboral actual no té res a veure a com era fa 30 anys, quan tenies una feina per tota la vida. Avui dia tot és passatger.

Per què has acceptat ser una de les 25 veus de ‘Podries ser tu’?

Em va fer molta il·lusió que pensessin en mi. Que vegin que gent amb una vida estàndard, amb un pis, una feina i un sou a final de mes pot acabar sense res, al carrer i sense ningú que t’ajudi. El mateix em pot passar a mi que a tu. Vull mostrar la meua història de superació, de no rendir-se i de seguir sense defallir cada dia. ■

Càritas Diocesana de Barcelona

Una ferida que no cicatritza



La crisi ha deixat una ferida que no cicatritza. Malgrat que portem cinc anys i escaig de suposada recuperació econòmica, des de Càritas constatem que les desigualtats que es van produir durant la recessió econòmica encara no han revertit. La ferida encara és oberta, i és més profunda en les persones que es troben en situació de vulnerabilitat. Els menors que avui no tenen les necessitats bàsiques cobertes tindran menys possibilitats de prosperar en el futur, i aquelles

persones que no han pogut cotitzar els anys suficients tindran una vellesa més magra.

La desigualtat, per tant, continua ben present, i l'ascensor social que abans permetia una major igualtat d'oportunitats està avariada. Les persones que acollim des de Càritas viuen una gran fragilitat, i acumulen càrregues en forma de factors d'exclusió. Les que tenen una feina que no els hi permet arribar a final de mes no gaudeixen d'una mínima

estabilitat, i aquelles que fugen dels seus països d'origen per situacions de violència o inestabilitat econòmica han de començar de zero. Altres problemàtiques són comunes, i la dificultat d'accedir a un habitatge o no comptar amb una protecció social suficient afecta a tots els col·lectius sense excepció.

Des de Càritas, intentem guarir la ferida, i durant aquest 2018 hem acompanyat 13.225 llars on hi viuen 28.080 persones, hem destinat al voltant de 4 milions d'euros per cobrir necessitats bàsiques o hem ajudat a més de 1.400 persones a trobar una feina.

Amb tot, la nostra tasca seria impossible sense el suport de tantes altres entitats com la Fundació Formació i Treball (FiT), amb la que treballem conjuntament per construir una societat més justa i cohesionada. Volem seguir teixint fils de comunitat, d'escolta i d'empatia vers els altres, però també canviar les estructures generadores de desigualtats i d'injustícia. Només així aconseguirem que la ferida cicatritzi. ■

Miriam Feu, Cap d'Anàlisi Social i Incidència de Càritas Diocesana de Barcelona

ADPD Garraf

Suport actiu a la diversitat



L'Associació de Persones amb Discapacitat del Garraf (ADPD GARRAF) es va constituir com a tal l'any 2012. Arrel de la desaparició del SIL (Servei d'Inserció Laboral), a causa de les retallades. Va ser aleshores quan un conjunt de familiars i usuaris i usuàries del servei van unir esforços per a organitzar-se i lluitar per mantenir el servei i l'assessorament a les persones amb discapacitat que requerien d'un servei d'orientació. De manera voluntària i altruista, des d'un petit despatx al Centre Cívic del Tacó, seu actual de l'entitat, es va anar coent l'associació tal i

com ara la coneixem. A poc a poc, l'ADPD GARRAF va anar creixent en nombre d'usuaris i socis i amb el suport, novament, de l'administració es va poder professionalitzar el servei. Des del 2017 estem ubicats a l'IMET des d'on es realitza el servei d'orientació laboral. Amb l'entrada al Programa Incorpora l'any 2018 s'ha pogut ampliar l'equip. Actualment, comptem amb un tècnic orientador i un tècnic prospector d'empreses. A més a més, oferim formació, tallers d'actualització en competències, butlletí d'ofertes de feina, assessorament jurídic i altres serveis amb

el suport del voluntariat, persones que són el motor incondicional de la nostra entitat.

En nostre model es basa en la complicitat amb d'altres entitats del territori. En aquest sentit, treballem en xarxa amb la Fundació Formació i Treball per afavorir la inserció de col·lectius vulnerables.

Un dels programes que hem engegat enguany és el programa ACTIVA'T. El projecte ACTIVA'T va adreçat a fomentar i facilitar l'accés a formacions de caràcter tècnic i pràctic així com l'adquisició d'habilitats professionals. Són càpsules formatives, cursos d'entre 10 i 15 hores o sessions de curta durada que ofereixen un espai per "reaprendre", actualitzar-se i agafar confiança davant la cerca de feina. Totes aquestes formacions són gratuïtes per a persones amb certificat de discapacitat.

Des de l'ADPDG valorem la formació com un pilar fonamental. Volem apostar per fomentar la formació de les persones amb discapacitat per tal de poder optar a feines de més qualitat. ■

—
Insula
—

Poder tornar a casa



El sensellarisme és un problema que afecta a més de 3.000 persones a la ciutat de Barcelona; i també a l'àrea metropolitana és un fenomen preocupant malgrat no disposar de dades oficials fiables. Una qüestió que s'ha d'abordar des de diferents angles per poder posar-hi solució. D'una banda, cal prevenció per evitar que la xifra de persones que no disposen d'una llar on viure augmenti.



D'altra banda, cal fer front a les causes estructurals fent accessible l'habitatge per a tothom i evitant que en el segle XXI puguem trobar persones malvivint en infrahabitatges o al carrer. Però també cal donar suport a les persones que ja estan patint una situació de sensellarisme, assegurant que els actuals programes adreçats a elles siguin el més efectius possible i això passa per una avaluació i una millora contínua. I és en aquest punt on entra Insula.

Insula és un programa d'habitatge social que ha sorgit de la necessitat de donar una millor solució a persones soles i famílies amb escassos ingressos econòmics,

però amb possibilitats en el mercat laboral.

Ciudadans i ciutadanes que es troben en una situació vulnerable i que necessiten suport per poder tirar endavant. Un suport que mantingui la seva autonomia i potenciï les seves habilitats i recursos.

Insula està impulsat per 4 entitats que s'han unit per sumar experteses i donar una resposta ajustada a les necessitats de les persones ateses. La Fundació Mambré, Càritas Barcelona, la Fundació Formació i Treball i Sant Joan de Déu Serveis Socials - Barcelona treballen perquè les persones rebin un complet acompanyament social, puguin accedir a habitatges dignes i disposin d'un assessorament laboral específic per la seva situació.

El programa acaba de posar-se en marxa amb l'Àlex, en Simba i en Badou, que des del passat 13 de juny viuen a un pis amb totes les garanties per poder començar una nova etapa. Ara poden centrar-se en assolir els seus projectes de vida, sabent que cada dia podran tornar a casa. ■

—
Bètula Servei Prelaboral
—

La formació en entorns reals



Betula Servei Prelaboral és un servei social ubicat a Badalona que atén persones majoritàriament de Sant Adrià de Besòs i Badalona amb problemàtiques d'integració socio-laboral derivades d'un problema de salut mental.

L'Objectiu del Servei Prelaboral és facilitar la inserció i el manteniment de les persones en el mercat de treball, i per assolir-lo oferim un programa d'activitats d'entrenament laboral i un suport individualitzat en tot el procés. Treballem en coordinació amb

els recursos de salut, socials i de promoció econòmica del territori. Dins de les activitats portades a terme, destaquem els cursos pràctics en entorns de treball reals que permeten la millora d'hàbits bàsics de treball així com l'adquisició de competències específiques en els diferents oficis entrenats. Algunes d'aquestes formacions en diferents entorns laborals són Manipulats Industrials, Digitalització, Operari/ària Tèxtil, Neteja Industrial, etc. La posada en marxa d'aquestes formacions que externalitzem a diferents empreses

socials del territori ens permet la creació de sinèrgies que faciliten l'aprofitament per part dels nostres usuaris i usuàries d'oportunitats laborals que es puguin generar.

Amb Formació i Treball col.laborem des de fa anys en la contractació del curs extern d'Operacions Bàsiques de Cuina, que té el valor afegit de l'obtenció per part dels participants del Carnet de Manipulador d'Aliments, amb un alt grau de satisfacció segons la valoració dels participants i l'equip tècnic del Servei Prelaboral. ■

(i01) Visió RSC

Eva Prieto, Responsable RRHH **Hotel Barcelona Princess:**

“Si el teu equip no treballa a gust, res no té sentit”

Quins són els principals eixos estratègics en Responsabilitat Social Corporativa (RSC) de l'Hotel Barcelona Princess?

Tenim un programa anomenat 360° que es va posar en marxa fa uns anys en què hi havia una part d'RSC mediambiental de cara al client. El programa va començar a anomenar-se *Princess and you*. L'any passat li vam donar una volta i vam introduir-hi les persones treballadores, les empreses proveïdores i les organitzacions col·laboradores. A més de donar importància als clients vam voler reformar la part de les treballadores i dels treballadors; per donar-los visibilitat es va crear el programa *Princess and me*.

Quines activitats destacaríeu en els diferents àmbits on treballau l'RSC?

Fem moltes jornades i activitats d'RSC en relació amb el medi ambient. En una jornada anual ens unim a d'altres hotels de Barcelona i fem recollida de residus de parcs naturals de la ciutat i del fons marí. Portem entre 3 i 4 anys fent aques-

tes accions a la platja Bogatell i la Mar Bella. Es recull molt de residu. Al final l'objectiu és conscienciar, netejar i recollir; es genera un ambient molt maco entre companys i companyes d'altres hotels. Una de les activitats que portem entre 3 i 4 anys celebrant és l'*Interhotel Games*, una olimpíada solidària, entre hotels de Barcelona. L'any passat l'organització beneficiària va ser *Make a wish*. Es van recaptar 20.000€.

Quines fites heu assolit el 2018 en aquesta matèria?

De l'any passat destacaria el programa *Princess and me*, que treballlem entre la Direcció de l'Hotel, Recursos Humans i el Departament d'Innovació. El client és molt important però si el teu equip no està gaudint amb el que fa o no treballa de gust, res no té sentit. Vam recollir tots els beneficis del programa i hi seguim treballant.

La part de la conciliació és molt important, volem anar un pas més enllà i arribar a la racionalització d'horaris. Ara tenim departaments que tenen jornada intensiva, és un

“La part de la conciliació és molt important, volem anar un pas més enllà i arribar a la racionalització d'horaris”

pas però és important. La idea és seguir en aquesta línia. L'any passat dins d'aquest programa també vam crear la part d'empresa saludable sota la idea de tenir cura de les persones treballadores i pensar en accions perquè se sentin millor. Per exemple fem classes de ioga gratuïtes, una a la setmana; el gimnàs de l'hotel està obert a determinades hores perquè hi puguin anar. D'altra banda, fumar s'ha limitat a la mitja hora de descans. Dos dies a la setmana el menjar és saludable. S'ha d'anar a poc a poc en la línia d'eliminar fregits i brioixeries.

Quins són els pròxims reptes?

Un dels propers reptes és l'eliminació dels plàstics d'un sol ús. És

complicat però estem en aquesta fase. Les canyes ja les vam eliminar, els gots per emportar són de cartró i estem intentant veure què fem amb les monodosi de sucre. Hi ha coses de les quals és difícil prescindir. Les ampolles d'aigua ja les hem canviat per les d'un nou proveïdor.

Com vinculeu aquest tipus d'iniciatives al client i com feu que hi participi?

Tot el que fem es comunica tant internament com externament, a través de la pàgina web i el bloc, amb un enfocament basat en el medi ambient i la sostenibilitat. Quan el client baixa a esmorzar s'explica què és el programa 360° i en què consisteix. Expliquem que el menjar ve d'un proveïdor que tenim a prop i hi ha un cartell que ho posa, tot es comunica. A més, tenim un dispositiu a les habitacions, com un mòbil, que es diu Manet. Amb l'objectiu de minimitzar el paper es comunica tot a través d'aquest aparell, hi ha guies, flyers digitals... Estem pensant com donar-li més utilitat.



(i01) Visió RSC



D'altra banda, fa tres mesos que hem creat una aplicació de comunicació interna per adreçar-nos a tota la plantilla, hi difonem els comunicats interns. Les persones es comuniquen de manera anònima, poden escollir si identificar-se o no. És una eina que està funcionant molt bé i veiem que la gent té inquietuds. També mesurem el clima laboral. Comuniquem cada setmana un consell de medi ambient o de sostenibilitat. Aquesta eina la fem servir en els dos hotels que tenim a Barcelona. Hi ha respostes que puc donar fàcilment però d'altres cal consensuar-les amb la Direcció de l'Hotel. Tenim una reunió mensual sobre temes de medi ambient, sostenibilitat i peticions de l'aplicació, les comentem i donem resposta ja sigui positiva o negativa.

Quin retorn heu rebut per part dels vostres stakeholders amb relació a aquestes iniciatives d'RSC?

Molt positiu, quan fem aquest tipus d'activitats ja siguin esportives, de residus o jornades solidàries, s'acullen positivament i amb l'aplicació hi ha persones que ens escriuen. El

feedback és bo, a l'inici costa involucrar el personal, ho has d'incentivar. Però quan es porta a terme hi ha retorn.

Creieu que hi ha un canvi de tendència en l'RSC en l'àmbit empresarial, tenint en compte els Objectius de Desenvolupament Sostenibles i com aquests s'integren en l'estratègia de l'empresa?

Crec que sí, portem amb l'RSC gairebé des de l'obertura de l'hotel. Aleshores es veia com una cosa nova, però nosaltres ja vèiem que la tendència era aquesta i ens vam avançar. Hi ha moltes empreses que no tenen aquesta filosofia. Nosaltres ho portem a l'ADN, no hi hem de pensar, ens surt sol. El que va ser tendència fa uns anys ara és la norma. És molt important triar productes sostenibles i de proveïdors propers; i si no en trobem, busquem alternatives per seguir en aquesta línia.

Un altre aspecte que volem començar a treballar són els productes d'higiene personal a granel. A tots ens agradava emportar-nos el sabó,

però tot genera plàstic i quan t'ho emportes a casa no ho fas servir. Quan ens ho vam plantejar teníem una mica de por que el client pensés que estàvem reduint el servei. Però després comproves que molts grups que venen per un congrés ens auditen, ens demanen la ISO i les polítiques que implementem. Ens pregunten què fem amb el plàstic i amb l'excedent de menjar. A ningú se li acudiria pensar que no estàs al dia amb aquests temes.

Quin ha estat el projecte més rellevant que heu portat a terme amb la Fundació Formació i Treball?

Les nostres accions de col·laboració han estat amb l'àrea d'intermediació en accions formatives. Hem tingut alumnat a sala i a cuina, la valoració és molt positiva. També hem donat mobiliari i roba. Em sembla fonamental el que feu en formació i els itineraris d'inserció laboral, a banda de la resta d'activitats. Destacaria la importància de donar a les persones l'oportunitat de formar-se i facilitar-los les pràctiques en una empresa per primera vegada.

“La valoració de tenir alumnes de la Fundació Formació i Treball a l'hotel, és molt positiva. Em sembla fonamental el que feu en formació i itineraris d'inserció laboral”

Com definiríeu la col·laboració o col·laboracions que teniu amb la nostra Fundació?

Per a nosaltres col·laborar amb entitats com la vostra que estigui a prop del nostre entorn és fonamental. Estem convivint en aquesta zona, la coneixem i sabem el que cal millorar, podem ajudar a través de les entitats del tercer sector de l'entorn aportant un valor molt gran. També col·laborem amb d'altres entitats properes. Poden sortir moltes coses interessants.

Si haguéssiu de proposar un projecte a la nostra entitat quin seria?

Podria ser interessant treballar alguna cosa en relació al voluntariat corporatiu. Actualment fem activitats esporàdiques però no tenim un pla que seria interessant per acabar d'arrodonir la nostra col·laboració. ■



(i01) El treball és la clau

El nostre model d'Empresa d'Inserció: Formació i Treball

Roba Amiga, D'ins, Botiga Amiga, Neteja Amiga... són el motor principal de creixement econòmic de la Fundació Formació i Treball. Però, com funcionen?



Què és una empresa d'inserció?

Les empreses d'inserció són organitzacions que fan possible la inclusió sociolaboral de persones en risc d'exclusió, mitjançant l'activitat empresarial i acompanyades d'actuacions socials i d'inserció social, per a la seva posterior col·locació en empreses ordinàries o en projectes d'autoocupació.

Qui pot treballar en una empresa d'inserció?

Les persones han de ser derivades pels Serveis Socials públics i han de pertànyer als col·lectius en risc d'exclusió que marca la Llei 44/2007, de 13 de desembre, per a la regulació del règim de les empreses d'inserció. Normalment, les persones acumulen molts factors de risc que fan que, tot i pertànyer a un col·lectiu concret, tinguin com a factors crítics comuns la dificultat

per accedir al mercat de treball a causa de les seves mancances socials, econòmiques, educatives o de qualificació laboral. Un cop certificat pels serveis socials que la persona que deriven pertany als col·lectius de risc es comprova, mitjançant entrevista, l'encaix persona-lloc de feina, i es valoren la seva disponibilitat i implicació envers l'itinerari.

Un model d'èxit

El nostre és un projecte que ofereix una àmplia oferta d'iniciatives amb impacte social, sostenibilitat econòmica i visió mediambiental. És a dir, un espai laboral que permet a aquestes persones millorar el seu grau d'ocupabilitat d'una manera íntegra, en un marc sostenible i respectuós amb l'entorn. Així doncs, des de Formació i Treball oferim un contracte estable, de mínim sis mesos, que permet a la persona

recuperar o adquirir hàbits laborals i especialitzar-se en un ofici per accedir a un lloc de feina al mercat ordinari. D'aquesta manera, un cop la persona dona el salt al món laboral, el seu lloc de feina és ocupat per una altra persona en situació de vulnerabilitat que inicia el seu itinerari laboral. Totes les activitats que duem a terme des de totes les perspectives possibles tenen la missió de fomentar l'ocupació de persones vulnerables.

En paral·lel al desenvolupament del lloc de feina es realitza un acompanyament. Aquest té diverses fases que van des de l'acollida a l'empresa d'inserció fins al seguiment posterior durant un any després d'haver finalitzat el contracte i l'itinerari. Les accions d'acompanyament són integrals i comprenen des de l'adaptació al lloc de feina i la consolidació de les competències tècnic-professionals fins al disseny

d'un pla de treball individualitzat, que té per objectiu millorar l'ocupabilitat de la persona, especialment, les seves competències transversals, que són totes aquelles que ens diferencien de la resta de persones i fan que aportem valor afegit a un lloc de feina. L'objectiu final de l'acompanyament és facilitar la inserció laboral a l'empresa ordinària.

Alhora també és primordial que les persones que acompanyem tinguin la predisposició a l'aprenentatge i al canvi, així com a explorar les seves possibilitats i les que els hi pot oferir el mercat laboral. També es molt important que vegin la incorporació a l'empresa d'inserció com una oportunitat laboral que els hi pot obrir portes a l'empresa ordinària. Per part de l'equip tècnic és clau motivar i assessorar a les persones de manera individual

per tal de treure tot el seu potencial treballant en xarxa amb la resta d'àrees i els Serveis Socials

Els resultats

El 2018 Formació i Treball va contractar 379 persones vulnerables. Actualment, som el grup d'empreses d'inserció més gran en número de treballadores i treballadors de l'estat espanyol. El conjunt està format per Formació i Treball Empresa d'Inserció, Roba Amiga Empresa d'Inserció i Recibaix.

Ens resulta satisfactori veure persones, que en molts casos creien que no hi havia més oportunitats laborals per elles, han estat capaces de transformar la seva vida. Un 71% de persones que finalitzen contracte d'inserció troben feina al mercat laboral ordinari. ■

amiga
ett social

Perseguint el somni d'ajudar cada vegada a més persones, vam despertar amb un nou objectiu: crear la primera ETT especialitzada en la contractació socialment responsable de persones en situació de vulnerabilitat. Amiga ETT Social té com a objectiu últim aconseguir la contractació directa de les persones per part de les empreses després d'un període de contractació amb la nostra ETT. Així, a més de ser una via d'inclusió laboral, es converteix en una nova i eficient eina per avançar cap a una societat inclusiva.

amigaett.org

Les dues mirades

A la Fundació Formació i Treball ens nodrim del talent i les capacitats de professionals que col·laboren amb nosaltres de manera desinteressada. És el que denominem el voluntariat de l'experiència. Persones de diferents àmbits que ens aporten visió i coneixements d'expertesa, però que també treballen colze amb colze amb nosaltres.

Per conèixer de més a prop la relació que s'estableix entre el voluntariat i l'estructura tècnica hem parlat amb el Toni Rocamora, economista de professió, que va arribar com a voluntari ara fa quatre anys, i l'Olga Ochoa, cap de l'Àrea de Restauració.

Junts han fet un bon equip al servei de les persones que es formen i treballen amb nosaltres. Són el seny i la rauxa, el nervi i la calma, un binomi perfecte sense el qual no s'entendria l'èxit de D'ins Escola - Restaurant.



Toni Rocamora

voluntari de la Fundació Formació i Treball

Què creus que has aportat?

He aportat la meua experiència, el meu coneixement i també la voluntat de fer les coses amb criteris raonables per aconseguir la inserció. Des de temes de finances, de personal i de la mateixa restauració i formació. He ajudat en tot el que m'han demanat i el que he pogut aportar. Amb l'Olga hem aconseguit fer un bon tàndem, i jo crec que ens complementem bastant bé.

Què t'aporta el voluntariat de l'experiència?

Molt, en primer lloc entrar en un món que desconeixia, en una realitat de la qual ni te'n assabentes ni te'n vols assabentar. També m'aporta una realització com a persona, m'apropa a un sector de la societat i em fa pensar.

Quins objectius us heu plantejat?

El principal és l'objectiu bàsic de la fundació, que és la inserció laboral, tant de l'alumnat com de les persones que venen a treballar aquí. Ajudar que les persones tinguin la possibilitat d'incorporar-se al mercat laboral de manera regular a partir de la feina que fan aquí. Aquest és el punt final, però evidentment que això té un procés i hi ha molts elements que intervenen fins a arribar a aquest l'objectiu.

Com definiries l'Olga en una paraula?

El nervi

Olga Ochoa

cap de l'Àrea de Restauració de la Fundació Formació i Treball

Què ha aportat el Toni Rocamora?

Moltes coses. En primer lloc una visió professional, madura i també coneixement. Des que va arribar es va convertir en la figura que acompanya i va guiant. A dia d'avui és com un amic. Vam tenir la grandíssima sort que vam connectar de seguida i ara ha arribat un moment en què no ens fa falta ni parlar, ens mirem i ens entenem.

Com valores el voluntariat de l'experiència?

El Toni m'ha ajudat sempre perquè els coneixements que té m'arribessin i d'aquesta manera fer-me créixer. Però no només ho fa amb mi, ho fa amb la resta de l'equip també i això demostra una manera de treballar i una manera de ser. Té un gran domini de costos i jo, de restauració. Fem un tàndem important.

Quins objectius us heu plantejat?

A tots els projectes ha fet una gran aportació tenint en compte que el nostre objectiu final són les persones, cercant maneres de fer-les créixer. Dues de les coses que ha aportat és la confiança i el cor, perquè creu en el projecte. El Toni va arribar pràcticament al principi del servei, aleshores no sabíem dimensionar el rept que teníem, pràcticament començàvem a créixer. Va ser el punt d'inflexió per veure què teníem i què necessitàvem per començar a créixer.

Com definiries el Toni en una paraula?

El seny ■

(i01) No t'ho perdís

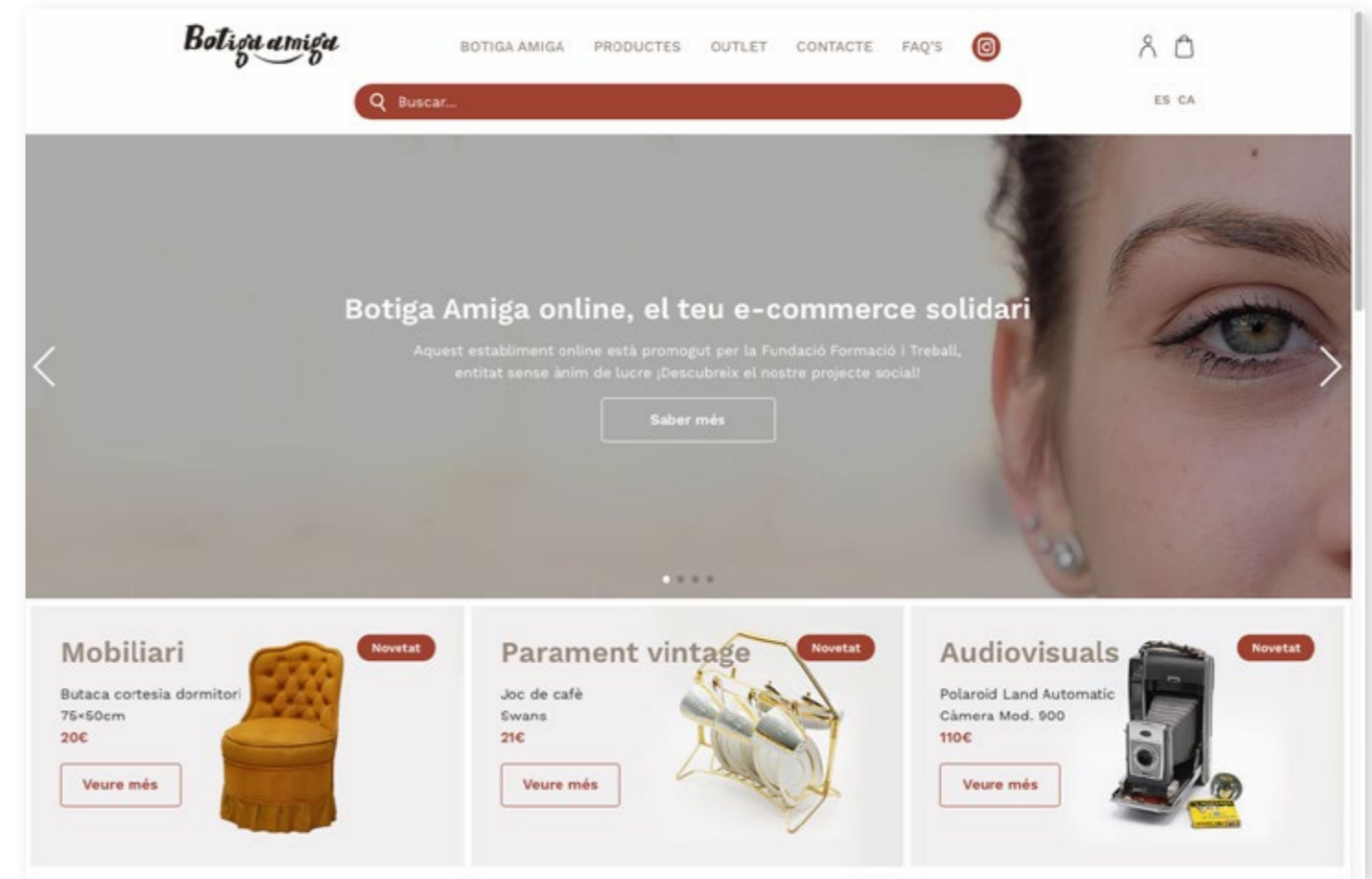
(i01) No t'ho perdís

Visita botigaamiga.org, el primer e-commerce 100% solidari!

La botiga, projecte de la Fundació Formació i Treball, obre amb més de 500 productes de segona mà*.

Els objectes estan catalogats en 12 tipologies diferents, d'entre les que en destaquen mobles, joguines *vintage*, parament per la llar, productes de decoració i material audiovisual. La iniciativa aposta per un espai de consum sostenible reutilitzant béns de segona mà i alhora afavorint la inserció de persones en risc d'exclusió social. Es tracta d'un projecte d'innovació social que vincula les noves tecnologies amb la vessant social, en una aposta pel negoci inclusiu. Botiga Amiga online neix com un espai on trobar regals únics i productes de col·leccionisme i *vintage*. Comprant aquests productes amb història, als quals volem donar una segona oportunitat, regalaràs inclusió als qui més ho necessiten. ■

*Amb el suport de l'Àgència de Residus de Catalunya.



(i01) Recomanem

Per a la temporada de tardor/hivern fem un repàs del més destacat en el món artístic sense oblidar-nos d'altres propostes com la bona literatura sobre el tema de la inclusió.

Un recorregut que va des d'exposicions dedicades a la performance artística en el marc del Dia internacional

Pel·lícula



Los lunes al sol

Dir. Fernando León de Aranoa · 2002

Cada dilluns comença un ritual, una recerca que mai acaba, reciclar-se, reiventar-se i automotivar-se. "Prefereixo no treballar a ser policia", és una mostra del què podem sentir en aquest film emmarcat a Vigo. Cinc homes d'edat mitjana que estan a l'atur, una realitat que afecta un 14,02% de la població espanyola. És un film carregat d'emoció que plasma una crua realitat. Una gran visió de futur que ens fa veure l'embut que hi ha a l'hora d'accedir a una ocupació digna, de qualitat i amb possibilitats de creixement laboral.

Exposicions



Unheimlich

Centro cultural Casa Elizalde a Barcelona. 28/11/2019 - 20:00h

En el marc del Dia internacional per a l'eliminació de la violència vers les dones, es realitza un espectacle gratuït, becat pel 'Cicle de creació escènica DespertaLab 2019' i organitzat per la Nau Ivanow i Sala Atrium. Es tracta d'una revisió del nostre comportament com a espectadors davant dels cossos exhibits en els museus. Una reflexió sobre on queda l'ètica i la intimitat en aquestes representacions i què fa que l'art se sublimi i transcendeixi en aquells elements que no són permesos en el nostre dia a dia.

per a l'eliminació de la violència vers les dones, així com també un espai per a la reflexió amb la mostra de videoart de l'artista internacional Bill Viola. Sense oblidar el cinema: recomanem la pel·lícula 'Los lunes al sol' i un llibre per aprofundir en el tercer sector. **No t'ho perdís: activitats artístiques més enllà dels museus!**

Llibre



Una mirada al Tercer Sector Social

El llibre que presentem ofereix un panorama general sobre el que entenem per Tercer Sector Social a través d'un recorregut per diferents nocions d'actualitat: l'economia social, la col·laboració publicosocial, la perspectiva de gènere en les organitzacions i la governança. L'objectiu és oferir un conjunt de mirades que no pretenen ser úniques i que no busquen donar lliçons sinó suscitar la curiositat en el lector i possibilitar la reflexió. És, per tant, una invitació al diàleg.

Un projecte social de la fundació

**Formació
i Treball**
La Fundació amiga

D'ins
gastronomia social



CÀTERING

Un servei diferent, adaptat a tu, de gastronomia saludable, amb visió mediambiental i una **important vessant solidària.**

Proporcionem oportunitats formatives i laborals per a aquelles persones a qui la vida no els hi ha donat una primera oportunitat o bé els hi ha posat molt difícil accedir a una segona o tercera.

Coffee Break

Per conferències, reunions i jornades, una pausa per animar-les amb un coffee dolç o salat.

Aperitius, còctels i lunch

Estil bufet o pica-pica, formals o informals, asseguts o dempeus, tu decideixes.

Banquets i celebracions

Un menú a mida, adaptat al teu gust, per gaudir del moment amb la millor companyia.

Contacta'ns!

asseig Lola Anglada s/n · 08930 Sant Adrià de Besòs · 933034100 ext. 7225 / 616 362 822
dinsescola.org / dinsescola@formacioitreball.org

Si tens
entre 16 i 29 anys

vine, tria i

apunta't!!

al curs que tu vulguis

CURS DE LOGÍSTICA
Auxiliar de magatzem

CURSOS DE RESTAURACIÓ
Auxiliar de cuina i càtering
Cambrer/a de barra i cafeteria

Truca'ns al **630 533 871**
o envia'ns un correu a
formacio@formacioitreball.org
Informa't a la teva Fundació Amiga

**Formació
i Treball**
La Fundació amiga

FORMACIÓ D'OFERTA EN ÀREES PRIORITÀRIES - FOAP

SOC

Servei d'Ocupació
de Catalunya



**Generalitat
de Catalunya**

Iniciativa d'Ocupació Juvenil



Unió Europea
Fons social europeu
L'FSE inverteix en el teu futur