

*Continuem el camí més forts,  
gràcies per ser al nostre costat.*



#juntsmésquemai #totaniràbé  
#heroisinvisibles #inclusió

## ANNEX COVID

Crònica de com va afrontar la Fundació la declaració de l'Estat d'Alarma i les mesures que es van posar en marxa a nivell governamental, econòmic i social. Diari de com es van viure els primers 30 dies de pandèmia a través d'un recorregut per les publicacions a la web.



**2020**  
UN ANY QUE NO  
ESPERÀVEM

DECLARACIÓ DE  
RESPONSABILITAT  
I **AGRAÏMENT**  
**COL·LECTIU**



## Mesures excepcionals adoptades per Formació i Treball pel

### COVID-19

16 març 2020 Notícies



#### COMUNICAT

16 de març de 2020

Després de la situació d'Estat d'Alarma decretada pel Govern espanyol i publicada al BOE amb el Real Decret 463/2020 el 14 de març de 2020, el grup Formació i Treball (format per Formació i Treball Fundació Privada, Formació i Treball Empresa d'Inserció S.L.U, Roba Amiga Empresa d'Inserció S.L., Reciclata Empresa d'Inserció S.L., Àngels Empresa d'Inserció S.L., Institut de Formació per a la Inserció Laboral i Amiga ETT Social S.L.) ha avaluat totes les activitats i serveis que desenvolupa per determinar aquelles que han de mantenir la contractat o serveis mínims. I aquelles que, sota les mesures dictaminades pel Govern, han de finalitzar temporalment la seva activitat.

Amb la principal finalitat de minimitzar els riscos i protegir les persones treballadores, les voluntàries i les usuàries, així com a clients i proveïdors amb els quals es manté contacte, Formació i Treball ha decidit implementar les següents mesures de caràcter preventiu a partir d'avui dilluns 16 de març de 2020 i fins nova ordre:

Amb la principal finalitat de minimitzar els riscos i protegir les persones treballadores, les voluntàries i les usuàries, així com a clients i proveïdors amb els quals es manté contacte, Formació i Treball ha decidit implementar les següents mesures de caràcter preventiu a partir d'avui dilluns 16 de març de 2020 i fins nova ordre:

### Formació i Treball manté temporalment els serveis d'alimentació bàsics per a més de 500 persones vulnerables durant l'Estat d'Alarma pel COVID-19

17 març 2020 Notícies



- Tot i que s'han pres les mesures de seguretat decretades, sol·licitem més material preventiu per garantir la seguretat de les persones beneficiàries així com dels equips.
- S'estan realitzant entregues diàries d'aliments cuinats i productes frescos a gent gran, famílies vulnerables i centres de refugiats en les províncies de Barcelona i Tarragona.
- La Fundació disposa del personal per poder oferir i ampliar aquests serveis d'alimentació bàsics sempre que pugui disposar del material de seguretat òptim.

# 16 DE MARÇ,

Dos dies després de la declaració de l'Estat d'Alarma

# 17 DE MARÇ,

Crida per sol·licitar material preventiu per a garantir la seguretat

# 17 D'ABRIL,

El projecte tèxtil es bolca en un suport especial a les necessitats socials



Durant tot aquest episodi excepcional, des de la Fundació seguirem treballant per sostenir els serveis bàsics que, en estat de normalitat són una prioritat per a les entitats del Tercer Sector i moltes altres del sector privat i de les institucions, i que, avui, són una emergència.

7 D'ABRIL,

La nova realitat en temps rècord



Formació i Treball  
La Fundació amiga

La situació actual de crisi sanitària, provocada per la COVID19, ha canviat la manera de realitzar les formacions que desenvolupem a la Fundació Formació i Treball. Un bon exemple són els cursos de Monitor/a de menjador escolar, del programa Incorpora de la Caixa, que impartim, i que seguim amb les sessions de manera telemàtica. Aquesta formació va adreçada a joves que contenen una primera experiència laboral. El pas d'una formació presencial a una virtual ha significat fer una adaptació ràpida per part dels tècnics de formació i de l'alumnat.

Esther Visuete, tècnica de formació de la Fundació, explica que han encairat el canvi amb una gestió del curs diferent. Quan es van cancel·lar les classes presencials, assegura que van apostar per "reforçar la complicitat i el sentiment d'equip que havien construït al llarg del curs". Els codis de la comunicació en línia tenen matisos diferents de la presencial i això ha significat reestructurar els canals i generar una nova dinàmica de treball.

Esther Visuete, tècnica de formació de la Fundació, explica que han encairat el canvi amb una gestió del curs diferent. Quan es van cancel·lar les classes presencials, assegura que van apostar per "reforçar la complicitat i el sentiment d'equip que havien construït al llarg del curs". Els codis de la comunicació en línia tenen matisos diferents de la presencial i això ha significat reestructurar els canals i generar una nova dinàmica de treball.

Amb tu, #totanirabe

05 abril 2020 Notícies



COL·LABORA AME HOSALTPRES

8 D'ABRIL,

La solidaritat i el treball en xarxa, la clau per sortir de l'exclusió

Actualment atenem a 1.291 persones cada setmana amb el lliurament d'àpats i lots de menjar fresc. Ho hem fet gràcies als equips de la fundació que segueixen treballant dia a dia i a la col·laboració de 61 empreses i 73 donacions dels sectors de la restauració i de la producció i la distribució d'aliments.

aquest moment d'emergència social sanitària.

18 DE MARÇ,

Reconeixem la labor dels equips que treballen a primera línia

Un cop més agraïm l'esforç, el compromís i la implicació de tot l'equip, especialment d'aquells que estan realitzant la seva feina presencialment, ja sigui per donar resposta a les necessitats bàsiques dels més vulnerables com pel bé comú de tota la Fundació.

19 DE MARÇ,

El servei de neteja es converteix en una activitat indispensable

Les pròximes setmanes seguirem treballant dia rere dia per consolidar el nostre objectiu número u en aquest context de crisi sanitària que afrontem tota la societat: evitar els possibles focus de contagi i contenir la propagació del COVID-19.

Junts, més que mai

18 març 2020 Notícies

HEROÏNES I HEROIS invisibles

#juntsmesquemai  
#totanirabe  
#heroisnvisibles



La crisi que ha generat l'epidèmia del COVID19 en diversos països, en d'ordre al nostre territori, està afectant el conjunt de la societat en tots els seus àmbits, especialment a les persones d'alt risc de contagi i a totes les que fan possible el manteniment de serveis essencials.

Davant d'aquesta situació excepcional, volem mostrar la feina que estan realitzant els nostres equips en primera línia per garantir serveis essencials per a la comunitat i l'atenció als col·lectius més vulnerables. En els primers dies de gestió col·lectiva d'aquesta emergència, els nostres companys i companyes mantenen serveis i activitats productives que de ben segur ens ajudaran a refer-nos un

Bugaderia i neteja, serveis clau durant la crisi del COVID19

10 març 2020 Notícies



Formació i Treball  
La Fundació amiga

20 DE MARÇ,

S'estableixen els serveis mínims per assegurar la salubritat dels espais públics

## Mantenim serveis logístics essencials a Barcelona i

Tarragona

20 març 2020 Notícies



Una de les activitats clau de la línia estratègica tèxtil és la **recollida selectiva de roba de segona mà dipositada en els contenidors en la via pública**. Actualment mantenim uns serveis mínims a les províncies de Barcelona i Tarragona per tal de garantir les bones condicions en els punts de recollida dels municipis, evitant que els contenidors quedin sobrepassats i les bosses de roba quedin acumulades a l'exterior. En aquest sentit, l'activitat s'alinea amb els serveis que es consideren

27 DE MARÇ,

“No ens oblidem de tu”

Campanya de recollida d'aliments

Amb aquest comunicat ens posem a disposició d'aquelles empreses de distribució alimentària, hotels, càterings o restaurants que no poden donar una sortida als seus productes alimentaris, a causa de les mesures establertes per l'Estat d'alarma per aturar l'expansió de la COVID-19. Disposem de càmeres frigorífiques i congeladors industrials, gràcies al suport de Grupo Rull.

Sempre que sigui possible, agraiem que se'ns puguin fer arribar aquests aliments a la seu central de Fòrum. Des de la Fundació volem remarcar que **tenim la capacitat de fer-nos càrrec d'aquests excedents, cuinar-los i lliurar-los als col·lectius fràgils que atenem a la província de Barcelona i Tarragona**. Parlem de gent gran, persones sense llar, famílies sense recursos i persones refugiades.



Com ajudar

- Acceptem aliments frescos (en especial peix, carn, fruita i verdura) així com aliments no peribles (en especial llegums, pasta, arròs, verdures envasades, oli, farina i sucre).
- Només podem acceptar plats preparats sempre que disposem de: nom del plat, ingredients.

### Junts podem aconseguir grans reptes

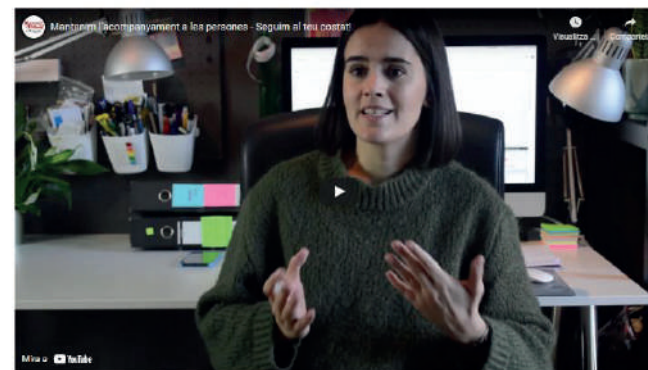
La nostra tasca s'impulsa gràcies al treball en xarxa i la solidaritat de persones, entitats i empreses que entenen que és moment d'unir-nos davant l'adversitat i no deixar ningú enrere. Un exemple d'aquesta

3 D'ABRIL,

Els equips s'adapten a la nova situació per seguir lluitant per la inclusió

## Mantenim l'acompanyament a les persones

03 abril 2020 Notícies



Les dues primeres setmanes d'estat d'alarma, la Fundació Formació i Treball ha mantingut serveis mínims en algunes de les seves activitats. Un dels nostres objectius en aquest període de màxima dificultat és preservar l'esperit de la missió: facilitar la inserció sociolaboral a les persones d'alta vulnerabilitat i recolzar-les en el seu moment vital. L'equip d'Acció social de la Fundació segueix

orientant les persones participants en itineraris d'inserció i programes formatius així com acompanyant-les en les empreses d'inserció.

6 D'ABRIL,

“Les cues de la fam”, mesures excepcionals

## Formació i Treball gestiona un servei d'atenció bàsica a col·lectius vulnerables al Poliesportiu de l'Estació del Nord de Barcelona

06 abril 2020 Notícies



La Fundació Formació i Treball gestiona des de dijous 2 d'abril un nou servei d'atenció bàsica per a persones en situació de vulnerabilitat al Poliesportiu de l'Estació del Nord (Carrer de Nàpols, 42, 08018 Barcelona). L'equipament, habilitat en col·laboració amb l'Ajuntament de Barcelona, té capacitat per atendre diàriament a un centenar de persones. S'ofereix servei de **dutxes, dos àpats calents per emportar, servei de bugaderia i roba neta**. L'objectiu és poder cobrir les necessitats bàsiques durant aquest període d'emergència social i prevenir les situacions de marginació i aïllament de persones que requereixen una assistència urgent.